

## RAMOWY REGULAMIN FUNKCJONOWANIA LOKALNEGO OŚRODKA WIEDZY I EDUKACJI (LOWE)

### Przepisy ogólne

#### § 1

Ramowy regulamin funkcjonowania LOWE określa zasady wewnętrznej organizacji Lokalnego Ośrodka Wiedzy i Edukacji (LOWE) oraz jego strukturę i zakres działania.

#### § 2

Ileokroć w regulaminie użyto sformułowania:

1. **Dyrektor** - należy przez to rozumieć Dyrektora Szkoły przy której powołano LOWE.
2. **Grant** – należy przez to rozumieć środki finansowe programu operacyjnego, o których mowa w art. 35 ust. 5 ustawy z dnia 11 lipca 2014 r. o zasadach realizacji programów w zakresie polityki spójności finansowanych w perspektywie finansowej 2014-2020 (Dz. U. z 2018 r., poz. 1431), które Grantodawca powierzył Grantobiorcy, na realizację zadań w ramach umowy o powierzenie grantu. Maksymalna kwota grantu wynosi 250 000,00 (dwieście pięćdziesiąt tysięcy złotych);
3. **LOWE** - należy przez to rozumieć Lokalny Ośrodek Wiedzy i Edukacji, uruchomiony przez organ prowadzący szkołę w ramach umowy o powierzenie grantu na realizację przedsięwzięcia pn. Lokalny Ośrodek Wiedzy i Edukacji w Zespole Szkół Specjalnych im. Stefana Kopcińskiego w Aleksandrowie Łódzkim,
4. **Organ prowadzący** – należy przez to rozumieć (*nazwa organu prowadzącego szkołę, przy której powstał LOWE*), będący organem prowadzącym Szkołę w rozumieniu ustawy z dnia 7 września 1991 r. o systemie oświaty (Dz.U.2016.1943 t.j. z dnia 2016.12.02 ze zm.), z którym została podpisana umowa o powierzenie grantu na realizację przedsięwzięcia pn. Lokalny Ośrodek Wiedzy i Edukacji w Powiecie Zgierskim ul. Sadowa 6 a , 95-100 Zgierz
5. **Szkoła** – należy rozumieć Zespół Szkół Specjalnych im. Stefana Kopcińskiego w Aleksandrowie Łódzkim ul. Franciszkańska 14/16 , 95-070 Aleksandrów Łódzki

### § 3

1. Głównym celem LOWE jest aktywizowanie dorosłych i społeczności lokalnych na rzecz rozwoju umiejętności stanowiących podstawę dla uczenia się przez całe życie, przydatnych do poruszania się na rynku pracy, dla rozwoju osobistego i rozwoju wspólnot.
2. Do zakresu działania LOWE należy wykonywanie zadań wynikających z Modelu funkcjonowania LOWE (Lokalnego Ośrodka Wiedzy i Edukacji) w drugim etapie ich rozwoju w latach 2019-2023, opracowanym przez Ministerstwo Edukacji Narodowej, a stanowiącym załącznik Nr 1 do Procedury naboru grantobiorców w ramach projektu pn. „Lokalne Ośrodki Wiedzy i Edukacji na rzecz aktywizacji osób dorosłych 2” POWR.02.14.00-00-1007/19, z którego organ prowadzący szkołę uzyskał grant na uruchomienie i funkcjonowanie LOWE.
3. Obszarem działania LOWE jest teren administracyjny województwa łódzkiego, w tym Powiat Zgierski, Gmina Aleksandrów Łódzki oraz miasto Łódź.
4. LOWE działa w oparciu o istniejącą infrastrukturę i zaplecze organizacyjno-instytucjonalne Szkoły.
5. LOWE działa w zgodzie z aktualnym stanem prawnym oraz na podstawie przepisów wewnętrznych, porozumienia pomiędzy Organem prowadzącym szkołę a Dyrektorem.

### Struktura organizacyjna LOWE

### § 4

1. Organizacja LOWE odbywa się na zasadzie partnerskiego porozumienia i współpracy pomiędzy Organem prowadzącym a Dyrektorem, przy której powołano LOWE.
2. W strukturze organizacyjnej LOWE występują następujące funkcje:
  - a. Koordynator LOWE
  - b. Administrator LOWE
  - c. Animator LOWE
  - d. Kadra trenerska LOWE
3. Koordynatora LOWE powołuje Organ prowadzący. Animatora LOWE i kadra trenerską LOWE oraz Administratora LOWE powołuje Koordynator LOWE.

---

„Lokalne Ośrodki Wiedzy i Edukacji na rzecz aktywizacji edukacyjnej osób dorosłych 2” POWR.02.14.00-00-1007/19

4. *Koordynator LOWE* sprawuje funkcję kierowniczą w LOWE. W szczególności:

- a. jest odpowiedzialny za planowanie, organizowanie, kierowanie i wdrażanie działań LOWE, tj. odpowiada za całościowy program działań LOWE, ustala program pracy, szczegóły działań;
- b. powołuje i kieruje pracą animatora, administratora i zespołu trenerskiego LOWE;
- c. nadzoruje i monitoruje realizację założonych celów LOWE w zakresie uczenia się osób dorosłych;
- d. planuje sposoby rozwijania kompetencji kluczowych;
- e. dokonuje doboru trenerów i weryfikuje oraz akceptuje programy działań kształtujących kompetencje kluczowe;
- f. akceptuje materiały szkoleniowe;
- g. bierze udział w opracowaniu diagnozy potrzeb społeczności lokalnych w zakresie aktywności edukacyjnej oraz rozwoju kompetencji kluczowych osób dorosłych oraz ocenie potencjału szkoły do pełnienia przewidzianych w modelu;
- h. Realizuje superwizję merytoryczną działań LOWE;
- i. Współpracuje z partnerami lokalnymi, ekspertami na rzecz w aktywizowania dorosłych i społeczności lokalnej na rzecz rozwoju umiejętności stanowiących podstawę dla uczenia się przez całe życie.

5. *Administrator LOWE* sprawuje funkcję organizacyjno-finansową w LOWE dla zapewnienia optymalnych warunków do funkcjonowania LOWE w społeczności lokalnej. W szczególności:

- a. organizuje i zarządza zasobami rzeczowymi i finansowymi do właściwej pracy LOWE;
- b. wspomaga logistycznie w realizacji działań LOWE;
- c. zapewnia komunikację, współpracę pod względem administracyjnym pomiędzy osobami zaangażowanymi w działanie ośrodka LOWE: Koordynatora, Animatora, kadrą trenerską LOWE, partnerami lokalnymi, ekspertami;
- d. wspiera logistycznie wszystkich członków zespołu LOWE. Organizuje spotkania w zakresie szkoleń, doradztwa, partnerstwa;



- e. zapewnia kompleksową obsługę kwestii finansowych;
  - f. pozyskuje środki na funkcjonowanie LOWE;
  - g. zapewnia obsługę pod względem dokumentów, umów, protokołów, rachunków;
  - h. współpracuje z kadrą trenerską LOWE w wymiarze formalnym, dokumentacyjnym, logistycznym;
  - i. prowadzi rekrutację uczestników wsparcia w LOWE, kompletuje dokumenty zgłoszeniowe/rejestracyjne uczestników LOWE (np. formularz zgłoszeniowy, oświadczenie o przetwarzaniu danych osobowych i inne – w zależności od potrzeb);
  - j. informuje uczestników o zasadach/terminach/godzinach poszczególnych form wsparcia;
  - k. utrzymuje bieżący kontakt z uczestnikami LOWE, kadrą trenerską LOWE, członkami partnerstwa lokalnego;
  - l. współpracuje z koordynatorem LOWE i kadrą trenerską LOWE, w celu rekrutacji uczestników i doboru odpowiednich instrumentów wsparcia;
  - m. prowadzi bieżący monitoring wsparcia edukacyjnego wg przygotowanych planów/harmonogramów wsparcia oraz bieżący monitoring dokumentacji związanej ze wsparciem edukacyjnym;
  - n. odpowiada za przetwarzanie danych, o których mowa w Ustawa z dnia 10 maja 2018 r. o ochronie danych osobowych (Dz.U. 2018 poz. 1000, ze zm.);
  - o. wykonuje inne zadania zlecone przez koordynatora LOWE zgodnie z przyjętym programem działania i planem marketingowym.
6. *Amimator LOWE* wspiera pracę Koordynatora LOWE organizując wsparcie działań LOWE na rzecz uczenia się osób dorosłych w społeczności lokalnej. W szczególności:
- a. działa aktywnie w społeczności lokalnej i otoczeniu szkoły na rzecz rozwoju LOWE i jego oferty;
  - b. realizuje spotkania asocjacyjne mające na celu zintegrowane działania na rzecz rozwijania kompetencji kluczowych i zrzeszanie osób z społeczności lokalnej;
  - c. współpracuje z doradcami w zakresie partnerstwa lokalnego;



- d. zachęca osoby dorosłe z otoczenia do uczenia się i aktywnego samokształcenia;
  - e. współpracuje z instytucjami otoczenia: organizacjami pozarządowymi, instytucjami integracji i pomocy społecznej, instytucjami rynku pracy, pracodawcami oraz innymi;
  - f. prowadzi aktywną komunikację z uczestnikami LOWE w zakresie prowadzenia działań (w ujęciu popytowym odpowiadającym zapotrzebowaniem grupy docelowej);
  - g. moderuje spotkania;
  - h. pozyskuje osoby i instytucje na rzecz rozwijania potencjału LOWE.
7. *Kadra trenerska LOWE* organizuje, inspiruje, koordynuje aktywne zaangażowanie dorosłych mieszkańców w działania o charakterze społecznym, edukacyjnym, środowiskowym. W szczególności:
- a. rozwija kompetencje członków społeczności lokalnej – zwłaszcza osób dorosłych, w tym rodziców, którzy słabiej odnajdują się w relacjach społecznych i zawodowych;
  - b. wykorzystuje w pracy z osobami dorosłymi w LOWE środki i metody służące rozszerzeniu zakresu tematycznego i zróżnicowania form aktywności edukacyjnej osób dorosłych (w tym rodziców), tak aby osoby dorosłe wychodziły poza tradycyjnie rozumianą rolę rodziców w szkole;
  - c. zachęca osoby dorosłe do uczestnictwa w edukacji poprzez stosowanie w LOWE metod wykorzystujących i promujących powiązania edukacji z praktyką, tj. z naciskiem na efekty ważne dla powodzenia osobistego w połączeniu z rozwojem społeczności lokalnej;
  - d. wykorzystuje w LOWE aktywizujące (nietradycyjne) metody dydaktyczne, w tym wzajemnego uczenia się osób dorosłych oraz metod i narzędzi pracy z osobami dorosłymi opartych na łączeniu aktywizacji edukacyjnej z aktywnością w innych zakresach służących poprawie sytuacji osobistej, rodzinnej, w tym tworzenie wzorów tzw. usług zintegrowanych, zaspokajających potrzeby lokalnej społeczności;

- e. stosuje różnorodne rozwiązania służących poszerzaniu grupy uczestników LOWE o osoby inne niż rodzice lub opiekunowie dzieci, np. dorosłych członków rodzin, sąsiadów;
  - f. rozwijanie metod i narzędzi pracy z osobami dorosłymi, w szczególności w małych środowiskach lokalnych i na terenach defaworyzowanych dla aktywizowania osób dorosłych poprzez pozaformalną i nieformalną edukację w połączeniu z szerszą aktywizacją społeczności lokalnych.
8. Dla zapewnienia sprawnej realizacji zadań LOWE i rzetelnej obsługi uczestników LOWE i interesariuszy istnieje możliwość grupowania funkcji w zespoły określonej problematyki.
9. O ilości utworzonych funkcji i zespołów decyduje Koordynator LOWE.

## §7

1. Zakres realizowanych zadań przez LOWE wynika z Planu Działalności LOWE.
2. Plan Działalności LOWE jest przygotowywany przez Koordynatora LOWE we współpracy z Administratorem, Animatorem i Kadra trenerską, na podstawie prowadzonej w środowisku lokalnym diagnozy potrzeb.
3. Plan działalności LOWE jest zatwierdzany przez Koordynatora LOWE.
4. Nadzór nad działalnością LOWE sprawuje organ prowadzący tj. Powiat Zgierski.

## Partnerstwo

### § 10

1. LOWE inicjuje powstawanie partnerstw lokalnych oraz w nich aktywnie uczestniczy.
2. Partnerstwa tworzone są w oparciu o porozumienia i wspólne plany działania rozwiązujące problemy zdefiniowane w diagnozie.
3. Członkostwo w partnerstwie uzyskują co najmniej:
  - a) instytucje rynku pracy,
  - b) szkoły zainteresowane rozwiązywaniem spraw społeczno-oświatowych,
  - c) izby gospodarcze,
  - d) organizacje pozarządowe,
  - e) jst.
4. Główni interesariusze LOWE to w szczególności:
  - a) Powiat Zgierski, gminy: Łódź, Aleksandrów Łódzki, Zgierz.



- b) Właściwa Rada Rynku Pracy,
- c) Ośrodki pomocy społecznej,
- d) Powiatowe Centra Pomocy Rodzinie,
- e) Szkoły: podstawowe, ponadgimnazjalne,
- f) Przedsiębiorcy,
- g) Izby Rolnicze,
- h) Organizacje pozarządowe,
- i) Uczelnie

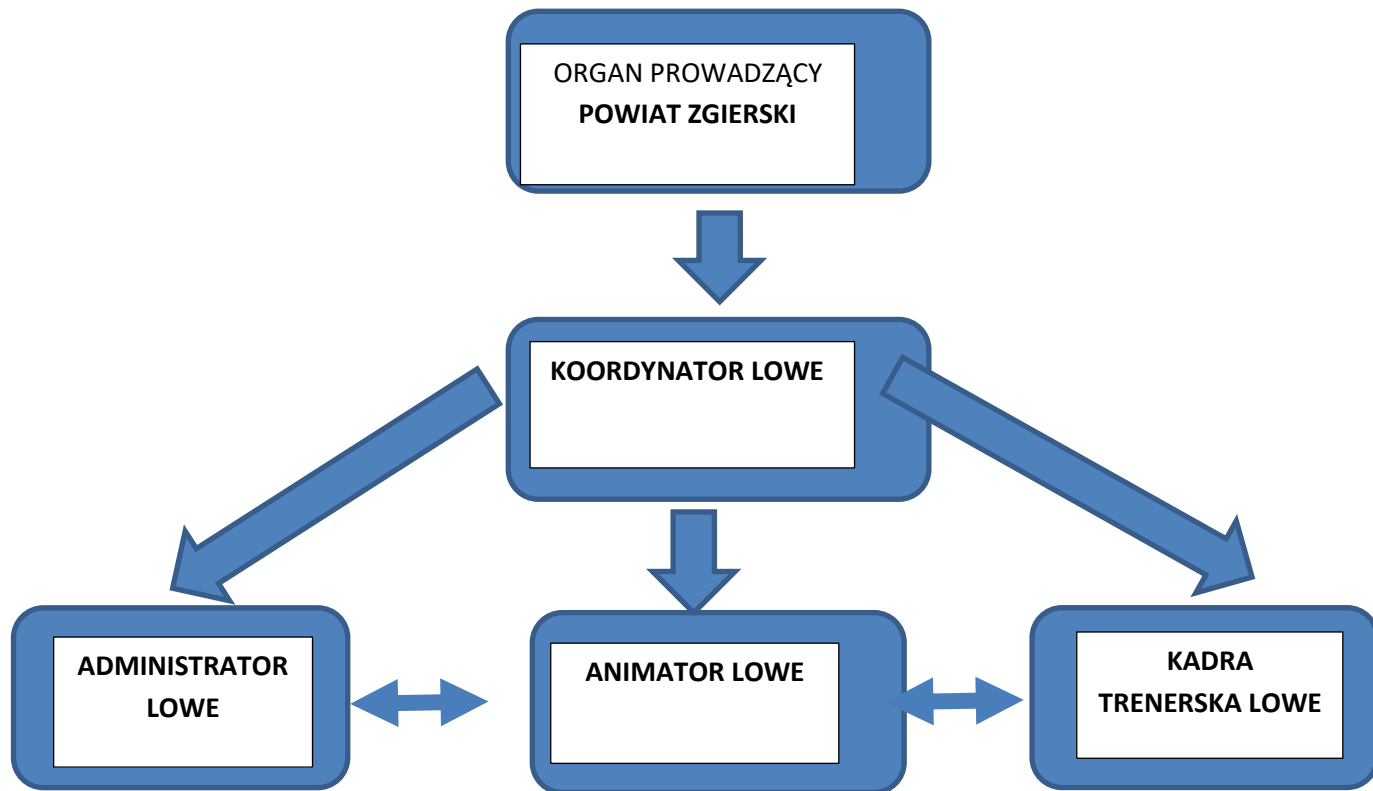
## **Postanowienia końcowe**

### **§ 11.**

Schemat organizacyjny LOWE z podziałem na stanowiska pracy określa załącznik graficzny do niniejszego Regulaminu.

#### **Załącznik graficzny do:**

Regulaminu Funkcjonowania Lokalnego Ośrodka Wiedzy i Edukacji (LOWE)



„Lokalne Ośrodki Wiedzy i Edukacji na rzecz aktywizacji edukacyjnej osób dorosłych 2” POWR.02.14.00-00-1007/19